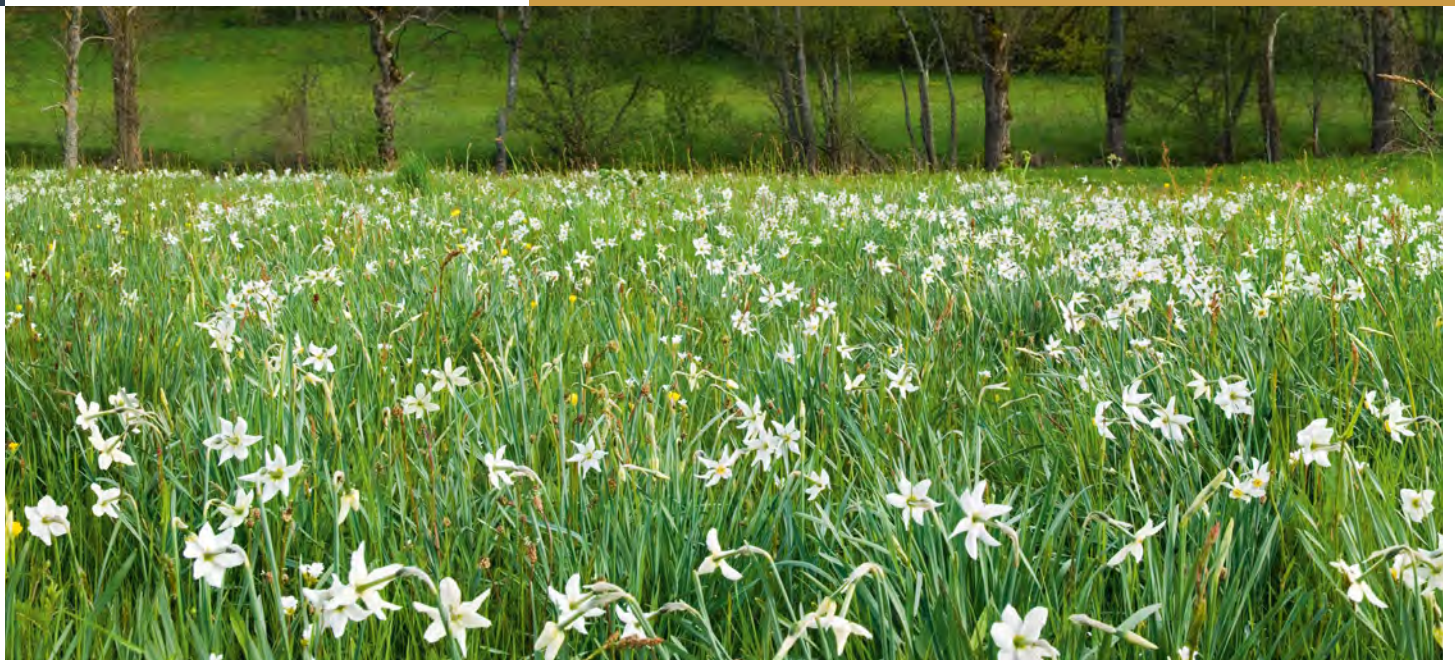




**CONSERVATOIRE
BOTANIQUE NATIONAL
MASSIF CENTRAL**

VÉGÉTATIONS ASSOCIÉES À MES PRAIRIES

Savoir les reconnaître
pour mieux les préserver



POURQUOI PRÉSERVER LA DIVERSITÉ VÉGÉTALE DANS ET AUTOUR DE MA PRAIRIE ?

Les **prairies naturelles** à flore diversifiée présentent de nombreux atouts pour les élevages du Massif central :

- Elles constituent une **ressource fourragère** demandant un faible coût d'entretien ;
- Le mélange d'espèces de plantes précoces et tardives permet d'utiliser la ressource herbagère selon les **variations climatiques**, sans perdre leur valeur fourragère ni leur aptérence ;
- La présence d'**espèces tardives**, moins sensibles à la sécheresse et présentant une valeur alimentaire plus stable, permet de réfléchir à de nouvelles pratiques autour du **report sur pied** ;
- La présence d'espèces riches en tanins et en anti-oxydants participe à la **santé des animaux** ;
- La diversité floristique participe à la **qualité organoleptique des laits et viandes** ;
- La diversité floristique permet d'obtenir différents types de prairies, chacun présentant une valeur d'usage, et surtout une **adaptation possible à des contextes climatiques extrêmes** liés au dérèglement climatique ;
- Enfin, leurs couleurs concourent à la **notoriété des paysages et des territoires ruraux** du Massif central.

Si ces atouts sont généralement considérés à l'échelle de la végétation herbacée principale, qui occupe souvent la plus grande surface d'une parcelle et fait l'objet de la plus grande attention de la part de l'éleveur (car c'est elle qui fournit l'essentiel des fourrages aux animaux), on oublie trop souvent de s'intéresser aux végétations associées, incluses dans les parcelles mais souvent moins productives et plus localisées.

Cette brochure souhaite permettre aux éleveurs et éleveuses de faciliter l'identification de ces végétations associées. Reconnaître leur intérêt, c'est déjà leur apporter une attention et participer à leur préservation.



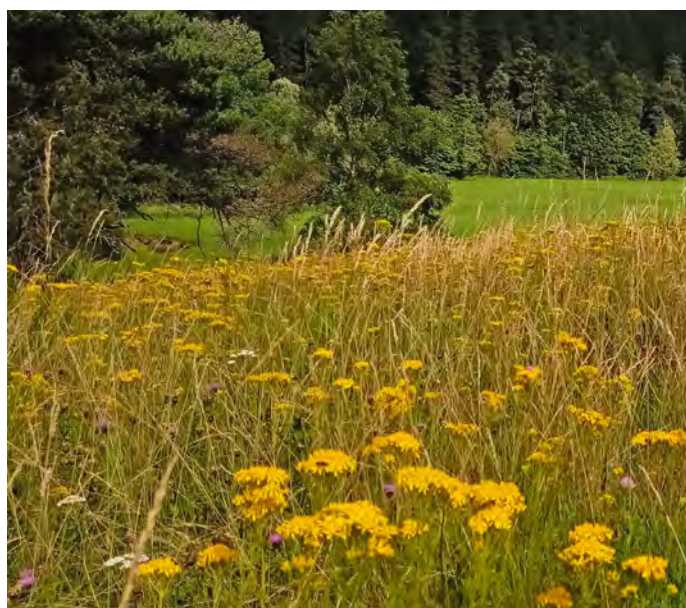
Peu prises en compte d'un point de vue agronomique, ces végétations associées qui se développent, par exemple, à la faveur d'un pointement rocheux, d'un suintement sur une pente ou encore dans une zone peu mécanisable, constituent de véritables refuges pour la biodiversité. Riches en espèces singulières, elles participent à l'équilibre naturel de la parcelle et des paysages herbagers voisins, et contribuent, ponctuellement, à la diversité alimentaire des troupeaux.

De plus, ces végétations riches en fleurs favorisent les insectes pollinisateurs dont l'existence est nécessaire pour de nombreuses autres productions agricoles et maraîchères (fruitiers et petits fruits, apiculture, légumes...).

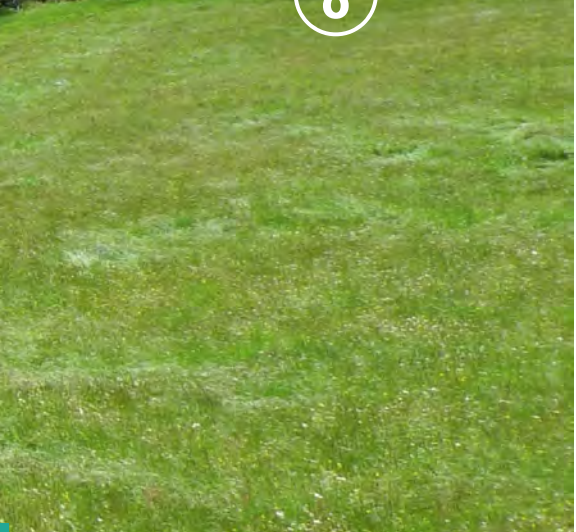
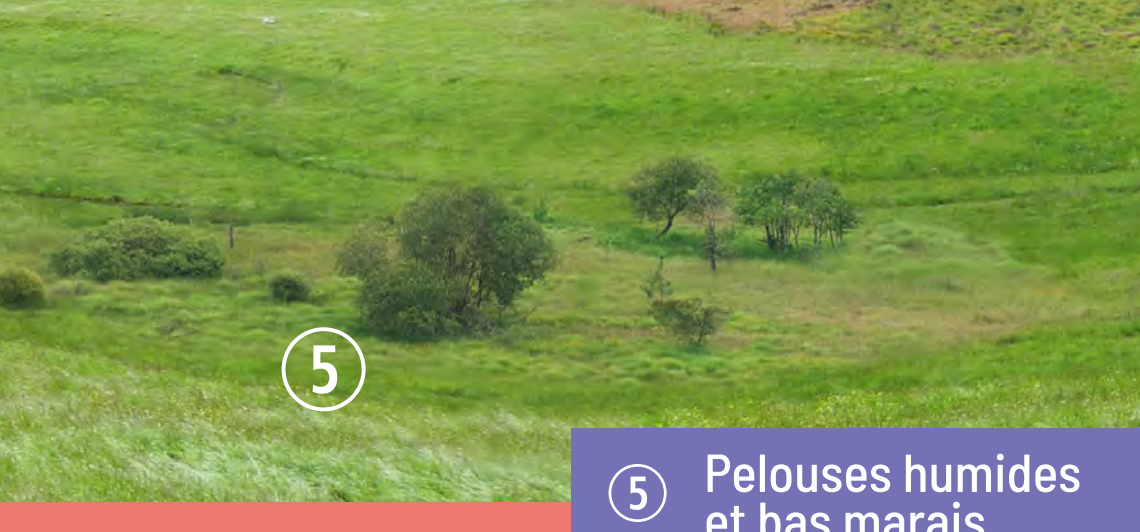
6 CONSEILS EN FAVEUR DE LA FLORE PRAIRIALE

Pour conserver une grande souplesse d'exploitation et, d'une manière générale, préserver la diversité végétale de vos prairies, nous vous conseillons de :

- **Limiter les apports d'azote et de phosphore** sur vos prairies naturelles : **60 unités d'azote max par hectare et par an** suffisent à concilier production et souplesse exploitation en prairie naturelle ;
- **Éviter les chargements trop élevés** car ils conduisent à intensifier les prélèvements (en fauche et en pâture), ce qui est défavorable à beaucoup d'espèces des prairies naturelles ;
- **Éviter de systématiser la conduite mixte** (fauche/pâture) sur l'ensemble de vos prairies et conserver des prairies conduites quasi-exclusivement en fauche ; cette conduite mixte s'avère néfaste en cas de sécheresse estivale ;
- **Éviter de systématiser les fauches précoces** (ensilage, enrubannage, séchage en grange) sur l'ensemble de vos prairies ;
- **Pratiquer une gestion différenciée** selon les végétations associées observées à l'intérieur de vos parcelles (ce guide est là pour ça !) ;
- **Proscrire les herbicides.**



VÉGÉTATIONS ASSOCIÉES DES PRAIRIES



1 Pelouses sèches

Ces zones s'observent à proximité des affleurements rocheux ou sur des pentes aux sols peu profonds, pauvres en éléments nutritifs, souvent secs et ensoleillés.

La flore est rase et composée de graminées à feuilles fines comme les fétuques. On y retrouve de nombreuses espèces colorées : Hélianthème nummulaire, Thym, Orchis bouffon, Polygale commun, Ail à tête ronde, Arnica des montagnes, Saxifrage granulée, Sauge des prés...

Gestion : faucher tardivement (éviter ensilage, enrubbannage et séchage en grange). Ne pas fertiliser : il est tentant de choisir ces zones pour réaliser un affouragement au pré à l'automne avec l'idée de les améliorer par l'apport de fumures. C'est une fausse bonne idée car le sol est trop maigre pour que les graminées des prairies s'y développent tandis que la plupart des plantes à fleurs initiales disparaîtront !



Thym, Serpolet *Thymus sp.*
Orchis bouffon *Anacamptis morio*
Polygale commun *Polygala vulgaris*



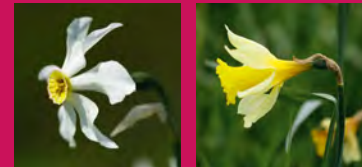
Hélianthème nummulaire *Helianthemum nummularium*
Fétuque ovine (groupe) *Festuca gr. ovina*
Sauge des prés *Salvia pratensis*

2 Prairies riches en plantes à bulbes

Autrefois courantes, les prairies riches en plantes à bulbes ont tendance à régresser fortement et ne forment plus que des lambeaux dans les zones les plus fraîches (suintements modérés de pentes, replats de versant enrichis en particules fines, bords de haies fraîches) des prairies fauchées.

La flore ressemble à celle des prairies de fauches, dominée par des graminées à feuilles larges comme le fromental mais colorées par la floraison de ces espèces à bulbes : Narcisse des poètes, Jonquille, Colchique d'automne, Crocus printanier...

Gestion : faucher tardivement (éviter ensilage, enrubbannage et séchage en grange) ; éviter le piétinement par le bétail ; fertilisation modérée (60 u. N/ha/an max).



Narcisse des poètes *Narcissus poeticus*
Narcisse jonquille *Narcisse pseudonarcissus*



Colchique d'automne *Colchicum autumnale*
Crocus printanier *Crocus vernus*

3 Sources et points d'eau

Ces végétations se développent à la faveur de sources, de suintement de pentes très humides ou encore de bords de ruisseaux frais. Elles nécessitent une eau courante, fraîche, et faiblement à moyennement chargée en éléments nutritifs.

Dans ces zones, la flore forme des coussinets denses, verts tendre, de moins de 1 m². On y retrouve la Montie des fontaines, des cardamines, des cressons, des menthes, des véroniques...

Gestion : ne pas faucher ; ne pas pâturer sinon éviter le piétinement par le bétail pendant la période de floraison ; ne pas fertiliser ni drainer.



Cardamine amère *Cardamine amara*
Montie des fontaines *Montia fontana*



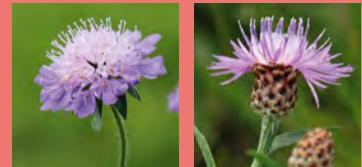
Cresson de cheval *Veronica beccabunga*
Dorine à feuilles opposées *Chrysosplenium oppositifolium*

4 Bords de prairies moyennement fertiles

Les bords des parcelles moyennement fertiles constituent aujourd'hui un refuge pour des espèces autrefois communes dans les prairies de fauches du Massif central.

Dans ces zones, la flore ressemble à celle des prairies de fauches. Elle est dominée par des graminées à feuilles larges comme le fromental et par plusieurs espèces à floraison colorée, sensibles à la fauche précoce et aux excès de fertilisation : knauties, centaurees, marguerites, campanules...

Gestion : faucher tardivement (éviter ensilage, enrubbannage et séchage en grange) ; ne pas fertiliser (laisser une bande de 6 m sans apports en bordure de parcelle) ou fertilisation modérée (60 u. N/ha/an max).



Knauties *Knautia sp.*
Centaurees *Centaurea sp.*



Marguerites *Leucanthemum sp.*
Campanules *Campanula sp.*

5 Pelouses humides et bas marais

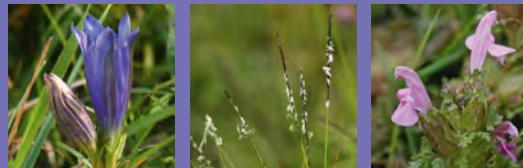
Ces végétations se développent en fond de vallon, sur des replats de versants, ou à la faveur de suintements de pente, toujours sur des sols humides (engorgés une bonne partie de l'année mais pouvant s'assécher en été) et pauvres en éléments nutritifs, le plus souvent sur des sols acides et riches en matières organiques (forte épaisseur de sol foncé).

Dans ces zones, la flore est rase et pauvre en espèces prairiales. On y observe la Succise des prés, la Bêteoinc officinale, la Pédiculaire des bois, l'Orchis tacheté, la Valériane dioïque, la Gentiane pneumonanthe, le Nard raide, diverses espèces de laiches et de joncs...

Gestion : pâturer extensivement et tard en saison (végétations très tardives) ; ne pas fertiliser ni drainer. Ces zones ont d'autant plus d'intérêt en contexte de dérèglement climatique : elles contribuent à soutenir l'étiage des cours d'eau et peuvent assurer une ressource estivale pour les animaux.



Succise des prés *Succisa pratensis*
Dactylorhize tacheté *Dactylorhiza maculata*
Laiche noire *Carex nigra*



Gentiane pneumonanthe *Gentiana pneumonanthe*
Nard raide *Nardus stricta*
Pédiculaire des bois *Pedicularis sylvatica*

6 Landes et fourrés issus de prairies abandonnées

Ces zones se développent sur des sols maigres à la suite d'une faible pression de pâturage. On les trouve en mosaïque avec les zones en transition avec des milieux boisés.

Ces zones se caractérisent par la présence d'espèces ligneuses comme le Genêt à balais, la Callune, les bruyères, l'Airelle myrtille, le Prunellier...

Gestion : au moins un pâturage ou un entretien mécanique par an (le milieu se boise naturellement en cas d'absence de pâturage ou de fauche). Les fleurs de callune représentent également une ressource alimentaire automnale de très bonne valeur souvent valorisée en exploitation pastorale.



Genêt à balais *Cytisus scoparius*
Callune fausse-bruyère *Calluna vulgaris*



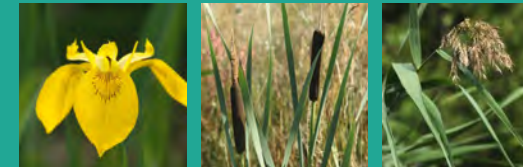
Airelle myrtille *Vaccinium myrtillus*
Prunellier *Prunus spinosa*

7 Prairies humides à hautes herbes

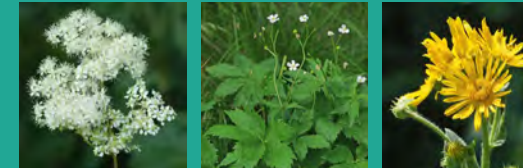
Ces végétations se développent à proximité de ruisseaux, en fond de vallon, en queue d'étangs... toujours sur des sols frais à humides et riches en éléments nutritifs.

Dans ces zones, la flore est composée de grandes plantes à larges feuilles, aux floraisons colorées, et parfois de plantes semblables à de grandes graminées. On y rencontre la Laiche à ampoules ou la Laiche paniculée, la Prêle des rivières, la Massette à larges feuilles, le Roseau commun, la Reine des prés, l'Angélique des bois, la Renoncule à feuille d'aconit, le Doronic d'Autriche, l'Iris des marais, l'Épilobe à tige carrée...

Gestion : exploiter tardivement ; éviter le piétinement par le bétail ; ne pas fertiliser ni drainer.



Iris des marais *Iris pseudacorus*
Massette à larges feuilles *Typha latifolia*
Roseau commun *Phragmites australis*



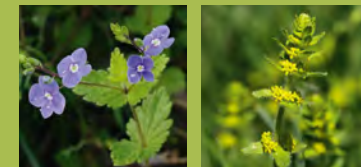
Reine des prés *Filipendula ulmaria*
Renoncule à feuilles d'aconit *Ranunculus aconitifolius*
Doronic d'Autriche *Doronicum austriacum*

8 Prairies sous-exploitées, ourlets à hautes herbes

Ces zones se développent à la faveur d'un abandon de la prairie mais aussi le plus souvent en bordure de parcelles exploitées où elles constituent un refuge pour la faune. On les observe alors en mosaïque avec les landes et les fourrés, ou encore sur les bords sous-exploités des prairies en transition, vers les haies ou les lisières forestières, sur sol frais à sec et plutôt riche en matière organique végétale.

Dans ces zones, la flore est dominée par des graminées sociales comme la Houllque molle ou le Brachypode. On y observe également la Véronique petit-chêne, le Gailllet croisé, l'Origan commun, la Vesce des haies, c'est à dire des espèces absentes des pâturages qui participent à la diversification des ressources alimentaires pour les insectes et la faune sauvage.

Gestion : au moins un pâturage ou une fauche/an (en cas d'absence de gestion le milieu se boise).



Véronique petit-chêne *Veronica chamaedrys*
Gailllet croisé *Cruciatia laevis*



Origan commun *Origanum vulgare*
Vesce des haies *Vicia sepium*



POUR EN SAVOIR +

Découvrez nos autres publications consacrées à la flore prairiale sur <https://projets.cbnm.fr/prairies>

Guides techniques « Que me disent les plantes de mes prairies » : grâce à un autodiagnostic fondé sur l'observation de la flore prairiale, ces guides permettent de comprendre l'organisation de la diversité floristique dans les exploitations, mais aussi d'identifier les différents types de prairies présents et de repérer celles dont la flore est en bon ou en mauvais état de conservation.



Les végétations agropastorales du Massif central, catalogue phytosociologique des milieux ouverts herbacés : ce catalogue détaille les végétations et compositions floristiques de 135 types de milieux ouverts herbacés rencontrés sur le Massif central, quelle que soit leur valeur agronomique. Véritable socle de connaissance, il donne un aperçu global de toute la diversité prairiale du territoire !



Typologie multifonctionnelle des prairies du Massif central : ce document, réalisé avec l'INRAE, le réseau des Chambres d'agriculture et le Pôle AOP fromager Massif central, rassemble, sous forme de fiches techniques, les connaissances acquises sur la végétation (description de la flore des points de vue botanique et écologique), le potentiel agronomique (rendement et valeur nutritive de la biomasse produite, effets du type de prairie sur la qualité des produits), la nature du sol... de 60 types de prairies rencontrés sur le Massif central.



**CONSERVATOIRE
BOTANIQUE NATIONAL
MASSIF CENTRAL**

CONTACT

1 rue Adrienne de Noailles
43230 CHAVANIAC-LAFAYETTE
04 71 77 55 65
conservatoire.siege@cbn.fr

SUIVEZ-NOUS



POUR EN SAVOIR PLUS

Site web institutionnel :
www.cbnm.fr

Site web thématique :
<https://projets.cbnm.fr/>



La Région
Auvergne-Rhône-Alpes



Ce document ainsi que l'ensemble du projet «Accompagnement collectif biodiversité des prairies» mené dans le cadre du Contrat Vert et Bleu est cofinancé par l'Union européenne, la Région Auvergne-Rhône-Alpes et le Parc naturel régional Livradois-Forez. L'Europe s'engage dans le Massif central avec le fonds européen de développement régional.

Rédaction : P.-M. LE HÉNAFF, L. MONLYADE / CBN Massif central ; Relecture et compléments rédactionnels : N. GUILLERME, L. MANSOT, S. PERERA / CBN Massif central ; N. NOGARET et E. PERRET / PNR Livradois Forez ; Illustration : P.-M. LE HÉNAFF, S. PERERA / CBN Massif central ; Conception graphique : S. PERERA / CBN Massif central ; Réalisation : Septembre 2022 - Tous droits réservés © Conservatoire botanique national du Massif central